

ДЕПАРТАМЕНТ ОБРАЗОВАНИЯ ГОРОДА МОСКВЫ
Государственное автономное образовательное учреждение
дополнительного профессионального образования города Москвы
«МОСКОВСКИЙ ЦЕНТР РАЗВИТИЯ КАДРОВОГО ПОТЕНЦИАЛА ОБРАЗОВАНИЯ»

УПРАВЛЕНИЕ ПРОФЕССИОНАЛЬНОГО РОСТА ПЕДАГОГИЧЕСКИХ КАДРОВ
ОТДЕЛ ЕСТЕСТВЕННОНАУЧНОГО ОБРАЗОВАНИЯ



УТВЕРЖДАЮ

Директор ГАОУ ДПО МЦРКПО

А.И. Рытов

«21» сентября 2018 г.

Дополнительная профессиональная программа
(повышение квалификации)

Актуализация предметных знаний по географии

Разработчики курса:

Королева Н.Ю., к.п.н.,

Соловьев М.С., к.п.н.

Рег. номер

520

Начальник учебного отдела

А.А. Марзаганова

Одобрено на заседании отдела

естественнонаучного образования

Протокол № 1 от 03.09. 2018 г.

Начальник отдела Ш /Шабанова М.В./

Направление: предметные компетенции

Уровень: базовый

Раздел 1. «Характеристика программы»

1.1. Цель реализации программы

Цель – совершенствование профессиональных компетенций педагогов в области предметного содержания по географии.

Совершенствуемые компетенции

№	Компетенции	Направление подготовки
		Код компетенции 44.03.01
		Бакалавриат
1.	Готов реализовывать образовательные программы по учебному предмету в соответствии с требованиями образовательных стандартов.	ПК-1

1.2. Планируемые результаты обучения

№ п/п	Знать-уметь	Направление подготовки Педагогическое образование Бакалавриат 4 года 44.03.01
		Код компетенции
1.	Знать: - предметное содержание курса географии на повышенном уровне; - типологию заданий по географии в формате ЕГЭ Уметь: - выполнять задания ЕГЭ по географии; - отбирать и систематизировать задания в формате ЕГЭ для целей обобщающего повторения курса географии; - конструировать задания в формате ЕГЭ.	ПК-1

1.3. Категория обучающихся: уровень образования – высшее образование; область профессиональной деятельности – учителя географии общеобразовательных организаций.

1.4. Форма обучения: очная (с применением дистанционных образовательных технологий).

1.5. Режим занятий: 6 академических часов в день, 1 раз в неделю, 12 дней.

1.6. Трудоёмкость программы: 72 часа.

Раздел 2. «Содержание программы»

2.1. Учебный (тематический) план

№ п/п	Наименование разделов (модулей) и тем	Всего, час.	Виды учебных занятий, учебных работ		Формы контроля	Трудоёмкость
			Лекции	Интерактивные занятия		
1.	Нормативно-правовая база российского образования. Цели и планируемые результаты обучения географии в общеобразовательной школе и их отражение в структуре КИМ ЕГЭ	6	2	4	Входное тестирование https://moodle.mioo.ru	6
2.	География как наука. Современные методы географических исследований. Источники географической информации	6	2	4	Текущий контроль	6
3.	Природа Земли и человек	6	1	5	Текущий контроль	6
4.	Население мира	6	1	5	Текущий контроль	6
5.	Мировое хозяйство	6	1	5	Текущий контроль	6
6.	Природопользование и геоэкология	6	1	5	Текущий контроль	6
7.	Регионы и страны мира	6	1	5	Текущий контроль	6
8.	География России	18	3	15	Текущий контроль	18
9.	Конструирование заданий в формате государственной итоговой аттестации как методическая компетентность учителя	6	2	4	Текущий контроль	6
10.	Обобщающее повторение содержания курса	4	0	4		4
	Итоговая аттестация	2	0	2	Зачет	2
		Итоговое тестирование - http://moodle.mioo.ru				
	Итого:	72	14	58		72

2.2. Учебная программа

№ п/п	Виды учебных занятий, учебных работ	Содержание
<p>Тема 1. Нормативно-правовая база российского образования. Цели и планируемые результаты обучения географии в общеобразовательной школе и их отражение в структуре КИМ ЕГЭ</p>	<p><i>Лекция, 2 часа</i></p>	<p>Политика государства в сфере образования. Нормативно-правовая база российского образования. Значение географии в формировании мировоззрения человека. Её роль в мировой культуре и науке. Специфика школьной географии, её цели и задачи. Структура и содержание предмета «География». Планируемые результаты школьного географического образования согласно нормативным документам (требования федеральных государственных образовательных стандартов и основной общеобразовательной программы, материалы государственной итоговой аттестации). Структура и содержание контрольных измерительных материалов единого государственного экзамена. Типология заданий государственной итоговой аттестации по географии.</p>
	<p><i>Интерактивное занятие, 4 часа</i></p>	<p><i>Входное тестирование.</i> Сравнительный анализ типичных ошибок, допускаемых при выполнении заданий в формате единого государственного экзамена учителями и учащимися. Обсуждение возможных причин типичных ошибок учащихся.</p>
<p>Тема 2. География как наука. Современные методы географических исследований. Источники географической информации</p>	<p><i>Лекция, 2 часа</i></p>	<p>Теория и методология географии. Географические модели. Географическая карта, план местности. Их основные параметры и элементы.</p>
	<p><i>Интерактивное занятие, 4 часа</i></p>	<p>Отбор и систематизация заданий ЕГЭ по теме «Источники географической информации». <u>Практическая работа №1.</u> Конструирование заданий в формате ЕГЭ по теме «Источники географической информации» для включения в сценарий уроков географии. Решение заданий на определение координат, направления, азимута; построение профиля рельефа местности с использованием топографической карты: текущий контроль.</p>
<p>Тема 3. Природа Земли и человек</p>	<p><i>Лекция, 1 час</i></p>	<p>Теоретические основы землеведения. Земля как планета. Форма, размеры, движение Земли. Земная кора и литосфера. Гидросфера. Атмосфера. Биосфера. Почвенный покров. Географическая оболочка Земли.</p>
	<p><i>Интерактивное</i></p>	<p>Отбор и систематизация заданий ЕГЭ по</p>

	<i>занятие, 5 часов</i>	<p>теме «Природа Земли».</p> <p><u>Практическая работа №2.</u> Конструирование заданий в формате ЕГЭ по теме «Природа Земли» для включения в сценарий уроков географии.</p> <p>Решение заданий на выделение и объяснение существенных признаков объектов, явлений и процессов географической оболочки Земли: текущий контроль.</p>
Тема 4. Население мира	<i>Лекция, 1 час</i>	<p>Теоретические основы демографии. Географические особенности воспроизводства населения мира. Половозрастной состав. Уровень и качество жизни населения</p>
	<i>Интерактивное занятие, 5 часов</i>	<p>Отбор и систематизация заданий ЕГЭ по теме «Население мира».</p> <p><u>Практическая работа № 3.</u></p> <p>Конструирование заданий в формате ЕГЭ по теме «Население мира» для включения в сценарий уроков географии.</p> <p>Решение заданий на оценку территориальной концентрации населения, объяснение естественного и механического движения населения, определение половозрастного состава, структуры занятости населения разных стран: текущий контроль.</p>
Тема 5. Мировое хозяйство	<i>Лекция, 1 час</i>	<p>Теоретические основы экономической географии. Отраслевая структура хозяйства. География основных отраслей производственной и непроизводственной сфер.</p>
	<i>Интерактивное занятие, 5 часов</i>	<p>Отбор и систематизация заданий ЕГЭ по теме «Мировое хозяйство».</p> <p><u>Практическая работа №4.</u> Конструирование заданий в формате ЕГЭ по теме «Мировое хозяйство» для включения в сценарий уроков географии.</p> <p>Решение заданий на объяснение географических особенностей отраслевой и территориальной структуры мирового хозяйства; определение размещения его основных отраслей; определение и сравнение по разным источникам информации географических особенностей экономических объектов, процессов и явлений: текущий контроль.</p>
Тема 6. Природопользование и геоэкология	<i>Лекция, 1 час</i>	<p>Теоретические основы природопользования. Природные ресурсы. Особенности воздействия на окружающую среду различных сфер и отраслей хозяйства.</p>
	<i>Интерактивное занятие, 5 часов</i>	<p>Отбор и систематизация заданий ЕГЭ по теме «Природопользование и геоэкология».</p> <p><u>Практическая работа №5.</u> Конструирование</p>

		заданий в формате ЕГЭ по теме «Природопользование и геоэкология» для включения в сценарий уроков географии. Решение заданий на оценивание ресурсообеспеченности отдельных стран и регионов мира; объяснение особенности природно-ресурсного потенциала разных стран мира; различение рационального и нерационального природопользования; объяснение разнообразных явлений (текущих событий и ситуаций) в окружающей среде: текущий контроль.
Тема 7. Регионы и страны мира	<i>Лекция, 1 час</i>	Теоретические основы страноведения. Многообразие стран мира. Основные типы стран. Современная политическая карта мира.
	<i>Интерактивное занятие, 5 часов</i>	Отбор и систематизация заданий ЕГЭ по теме «Страноведение». <u>Практическая работа №6.</u> Конструирование заданий в формате ЕГЭ по теме «Страноведение» для включения в сценарий уроков географии. Решение заданий на выявление географической специфики отдельных стран; определение социально-экономических объектов и явлений по их существенным признакам: текущий контроль.
Тема 8. География России	<i>Лекция, 1 час</i>	Основные особенности географии России. Географическое положение. Административно-территориальное устройство страны. Природа России.
	<i>Интерактивное занятие, 5 часов</i>	Отбор и систематизация заданий ЕГЭ по теме «География России». <u>Практическая работа № 7.</u> Конструирование заданий в формате ЕГЭ по теме «География России» для включения в сценарий уроков географии. Решение заданий на выявление особенностей географического положения России; объяснение административно-территориального устройства Российской Федерации, природно-хозяйственного районирования России; определение физико-географические особенностей страны: текущий контроль.
	<i>Лекция, 1 час</i>	Теоретические основы социальной географии России. Население страны. Хозяйство и особенности отраслевой и территориальной структуры экономики России.
	<i>Интерактивное занятие, 5 часов</i>	Отбор и систематизация заданий ЕГЭ по теме «Население России». <u>Практическая работа № 8.</u> Конструирование заданий в формате ЕГЭ по теме «Население

		<p>России» для включения в сценарий уроков географии.</p> <p>Решение заданий на объяснение демографической ситуации России и её отдельных регионов, уровней урбанизации и территориальной концентрации населения, естественного и механического движения населения; нахождение информации, необходимой для изучения обеспеченности территорий человеческими ресурсами: текущий контроль.</p>
	<i>Лекция, 1 час</i>	<p>Теоретические основы экономической географии России. География отраслей промышленности, сельского хозяйства, транспорта. Природно-хозяйственное районирование страны. Регионы России.</p>
	<i>Интерактивное занятие, 5 часов</i>	<p>Отбор и систематизация заданий ЕГЭ по теме «Хозяйство России».</p> <p><u>Практическая работа №9.</u> Конструирование заданий в формате ЕГЭ по теме «Хозяйство России для включения в сценарий уроков географии.</p> <p>Решение заданий на определение природно-ресурсного потенциала и важнейших территориальных сочетаний природных ресурсов; на анализ и оценку разных территорий страны (в т.ч. с точки зрения взаимосвязей природных, социально-экономических, техногенных объектов и процессов): текущий контроль.</p>
<p>Тема 9. Конструирование заданий в формате государственной итоговой аттестации как методическая компетентность учителя</p>	<i>Лекция, 2 часа</i>	<p>Перечень элементов содержания, проверяемых на едином государственном экзамене по географии. Перечень требований к уровню подготовки выпускников. Структура контрольно-измерительных материалов государственной итоговой аттестации по географии.</p>
	<i>Интерактивное занятие, 4 часа</i>	<p><u>Практическая работа №10.</u> Конструирование заданий разных уровней сложности в формате единого государственного экзамена по основным темам курса школьной географии</p>
<p>Тема 10. Обобщающее повторение содержания курса</p>	<i>Интерактивное занятие, 4 часа</i>	<p>Разбор типичных ошибок слушателей при выполнении заданий текущего контроля. Итоговая контрольная работа на конструирование заданий в формате ЕГЭ.</p>
<p>Итоговая аттестация</p>	2 часа	<p>Зачет (по совокупности результатов выполненных заданий практических работ №№ 1-10)</p>
		<i>Итоговое тестирование</i>

Раздел 3. «Формы аттестации и оценочные материалы»

3.1. Входной контроль.

Предусматривает проверку уровня готовности слушателей к прохождению курса по данной программе в формате тестирования.

Тест в формате единого государственного экзамена включает 25 заданий закрытого типа базового, повышенного и высокого уровней сложности. Продолжительность тестирования – 1 час. Тест размещен на портале информационной поддержки <https://moodle.mioo.ru>.

3.2. Текущий контроль.

На каждом занятии слушатели выполняют практические работы, соответствующие теме занятия. Для осуществления текущего контроля используются задания в формате ЕГЭ с развернутым ответом. Примеры заданий даны в Приложении 1.

Критерии оценивания заданий текущего контроля:

- 1) наличие развернутого решения;
- 2) правильность хода и результата.

Практическая работа № 10 проверяет умение конструировать задания разных уровней сложности в формате единого государственного экзамена.

Критерии оценивания задания практической работы № 10:

- 1) корректность постановки задания;
- 2) соответствие требованиям к результатам обучения.

Оценивание: каждая практическая работа оценивается оценкой *зачтено/не зачтено*.

3.3. Итоговая аттестация

- Зачет

Оценка *зачтено/не зачтено* выставляется по совокупности результатов выполненных заданий практических работ №№ 1-10, а также по результатам проверки итоговой контрольной работы на конструирование заданий в формате ЕГЭ.

Задание итоговой контрольной работы на конструирование заданий в формате ЕГЭ:

1. Выберите из вашего поурочного планирования тему урока. Опишите его

цель и задачи, структурный план урока.

2. Определите место заданий в формате ЕГЭ в структуре урока. Опишите их образовательные функции.

3. Сконструируйте 2-3 задания в формате ЕГЭ, опишите методику работу с ними на указанном вами этапе урока.

Критерии оценивания итоговой контрольной работы:

- 1) полнота выполнения задания;
- 2) соответствие сконструированных заданий формату ЕГЭ, заявленным образовательным функциям, месту в структуре урока.

Оценивание: каждое задание оценивается оценкой *зачтено/не зачтено*.

- **Итоговое тестирование**

Итоговый тест является аналогом входного теста, равнозначен ему по уровню сложности и охвату тематики. Тест включает 25 заданий в формате ЕГЭ закрытого типа базового, повышенного и высокого уровней сложности. Продолжительность тестирования – 1 час. Тест размещен на портале информационной поддержки <https://moodle.mioo.ru>.

Итоговая аттестация пройдена, если результат итогового тестирования превышает результат входного не менее чем на 30%, а также получена оценка «зачтено» по совокупности результатов выполненных заданий по темам №№ 1-10.

Раздел 4. «Организационно-педагогические условия реализации программы»

4.1. Учебно-методическое обеспечение и информационное обеспечение программы

4.1.1. Нормативные документы

1. Федеральный закон от 29 декабря 2012 г. №273-ФЗ «Об образовании в Российской Федерации» (с изменениями и дополнениями). [Электронный ресурс]. URL: <http://base.garant.ru/70291362/> - (Дата обращения: 20.08.2018).

2. Федеральный государственный образовательный стандарт среднего общего образования [Электронный ресурс]. URL: http://www.consultant.ru/document/cons_doc_LAW_131131/f09facf766fbee182d89af9e7628dab70844966/ (Дата обращения: 20.08.2018).

3. Федеральный государственный образовательный стандарт высшего образования по направлению подготовки 44.03.01 Педагогическое образование (программа бакалавриата) [Электронный ресурс]. URL: <http://fgosvo.ru/news/8/1583> (Дата обращения: 20.08.2018).

4. Профессиональный стандарт педагога. [Электронный ресурс]. URL: <http://профстандартпедагога.рф/профстандарт-педагога/> (Дата обращения: 20.08.2018).

5. Государственная программа РФ «Развитие образования» на 2013-2020годы [Электронный ресурс]. URL: www.rg.ru/2014/04/24/obrazovanie-site-dok.html - (Дата обращения: 20.08.2018).

6. Постановление Правительства РФ от 31.08.2013 № 755 «О федеральной информационной системе обеспечения проведения государственной итоговой аттестации обучающихся, освоивших основные образовательные программы основного общего и среднего общего образования, и приема граждан в образовательные организации для получения среднего профессионального и высшего образования и региональных информационных системах обеспечения проведения государственной итоговой аттестации обучающихся, освоивших основные образовательные программы основного общего и среднего общего образования» (в ред. Постановления Правительства РФ от 16.10.2017 N 1252) [Электронный ресурс]. URL: http://www.ege.edu.ru/ru/main/legal-documents/government/index.php?id_4=24891 (Дата обращения: 20.08.2018).

4.1.2. Аналитические и методические материалы

7. В.В. Барабанов, Э.М. Амбарцумова, С.Е. Дюкова. Методические рекомендации для учителей, подготовленные на основе анализа типичных ошибок участников ЕГЭ 2018 года по географии. [Электронный ресурс]. URL: <http://fipi.ru/ege-i-gve-11/analiticheskie-i-metodicheskie-materialy> (Дата обращения: 20.08.2018).

4.1.3. Основная литература.

8. Амбарцумова Э.М., Дюкова С.Е., Барабанов В.В. ЕГЭ. География. Новый полный справочник. М.: - АСТ, 2018 г. 288 с.

9. Анохин А.А. География населения с основами демографии: учебник

для академического бакалавриата / А. А. Анохин, Д. В. Житин. — М.: - Юрайт, 2018. - 279 с.

10. Бабурин В.Л. Экономическая и социальная география России. География экономических районов России. М.: - URSS. 2017. 640 с.

11. Барабанов В.В. ЕГЭ 2019. География. Типовые Тестовые Задания. 14 вариантов. М.: - Экзамен, 2019 г. 176 с.

12. Блиновская Я.Ю., Задоя Д.С. Введение в геоинформационные системы. Учебное пособие. М.: - Инфра-М, Форум. 2018. 112 с.

13. География мира в 3 т. Том 1. Политическая география и геополитика: учебник и практикум для бакалавриата и магистратуры / Н. В. Каледин [и др.]; под ред. Н. В. Каледина, Н. М. Михеевой. - М.: - Юрайт, 2018. - 295 с.

14. География мира в 3 т. Том 2. Социально-экономическая география мира: учебник и практикум для бакалавриата и магистратуры / Н. В. Каледин [и др.]; под ред. Н. В. Каледина, Н. М. Михеевой. - М.: - Юрайт, 2018. - 255 с.

15. География мира в 3 т. Том 3. Регионы и страны мира: учебник и практикум для бакалавриата и магистратуры / Н. В. Каледин [и др.]; под ред. Н. В. Каледина, Н. М. Михеевой. — М.: - Юрайт, 2018. - 428 с.

4.1.4. Дополнительная литература

16. Анучин, Д. Н. Избранные географические работы / Д. Н. Анучин. — М.: - Юрайт, 2018. — 356 с.

17. Барабанов В. В., Подымов А.В. ЕГЭ-2019. География. Диагностические работы. ФГОС. М.: - МЦНМО, 2018 г. 112 с.

18. Винокурова Н.Ф., Глебова О.В., Кочуров Б. Введение в географию. Учебное пособие. М.: - КноРус. 2018. 224 с.

19. Горохов С. А., Роготень Н. Н. Общая экономическая, социальная и политическая география: учебное пособие. М.: - Юнити-Дана 2015 г. 271 с.

20. Дюкова С.Е., Барабанов В.В., Амбарцумова Э.М. ЕГЭ-18. География. Хозяйство и регионы. Типовые задания. Технология решения. М.: - Просвещение, 2018 г. 128 с.

21. Дюкова С.Е., Барабанов В.В., Амбарцумова Э.М. ЕГЭ-18. География. Природа и население мира и России. Типовые задания. М.: - Просвещение, 2018 г.

160 с.

22. Калущков, В. Н. География России: учебник и практикум для прикладного бакалавриата / В. Н. Калущков. — 2-е изд., испр. и доп. — М.: -Юрайт, 2018. — 347 с.

23. Петрова Н.Н., Соловьева Ю.А. ЕГЭ-2019. География. Теория и практика. М.: - Эксмо-Пресс, 2018 г. 544 с.

24. Перцик, Е. Н. Теория и методология географии: учебник для бакалавриата и магистратуры / Е. Н. Перцик. — М.: - Юрайт, 2018. — 141 с.

25. Теория и методология географической науки: учебник для бакалавриата и магистратуры / М. М. Голубчик [и др.]; под ред. С. П. Евдокимова, С. В. Макара, А. М. Носонова. - 2-е изд., испр. и доп. - М.: - Юрайт, 2018. - 409 с.

26. Чернова В.Г. География в таблицах и схемах. М.: - Виктория плюс. 2017. 144 с.

27. Чичерина О.В., Соловьева Ю.А., Эртель А.Б. ЕГЭ-2019. География. Тренировочные варианты. 20 вариантов. М.: - Эксмо-Пресс, 2018 г. 264 с.

28. Экономическая география: учебник и практикум для академического бакалавриата / Я. Д. Вишняков [и др.] ; под общ. ред. Я. Д. Вишнякова. — М.: - Юрайт, 2019. — 594 с.

29. Экономическая география России. Шпаргалка. М.: - РИОР. 2017. 126 с.

4.1.5. Интернет-ресурсы

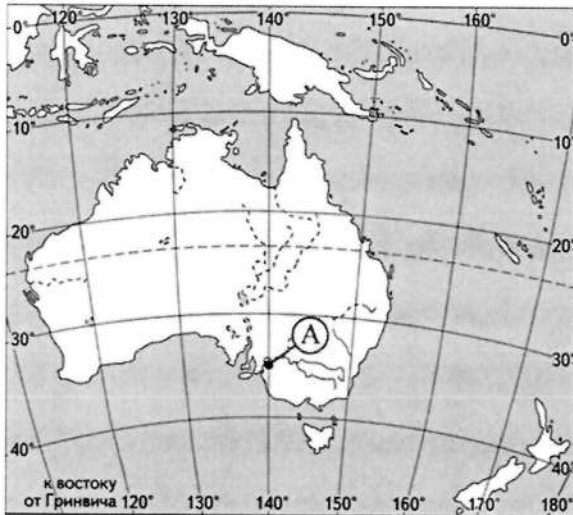
30. Официальный сайт Федерального института педагогических измерений. [Электронный ресурс]. URL: <http://fipi.ru/> (Дата обращения: 20.08.2018).

4.2. Материально-технические условия реализации программы

Меловая или маркерная доска, компьютерное и мультимедийное оборудование на всех занятиях с выходом в Интернет.

Примеры заданий текущего контроля

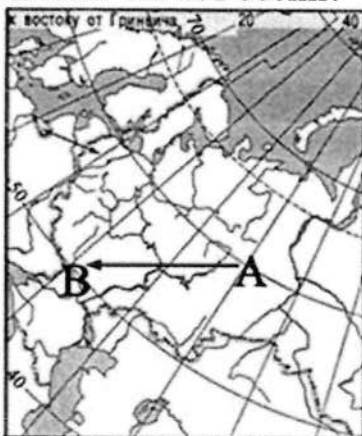
1. Какие географические координаты имеет точка, обозначенная на карте Австралии буквой А?



- 1) 45° ю.ш. 140° в.д.
- 2) 45° ю.ш. 140° з.д.
- 3) 35° ю.ш. 140° в.д.
- 4) 35° ю.ш. 140° з.д.

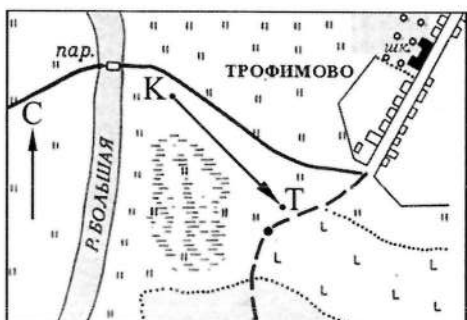
2. Город Пабянице имеет географические координаты 51° 39" с.ш. 19° 23" в.д. Определите, на территории какого государства находится этот город.

3. Какому направлению соответствует направление А–В на карте европейской части России?

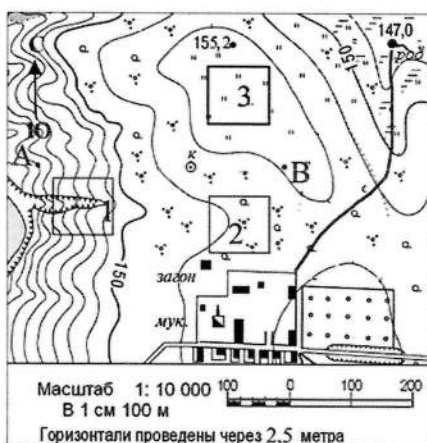


- 1) запад
- 2) юго-запад
- 3) восток
- 4) юго-восток

4. По какому азимуту необходимо двигаться туристу, находящемуся в точке К, чтобы попасть в точку Т? Ответ запишите цифрами

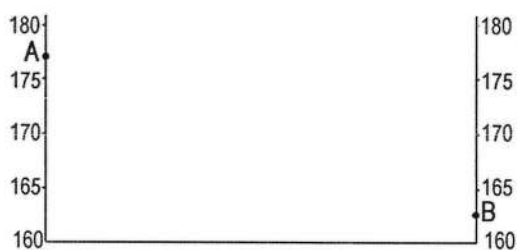


5. Ознакомьтесь с картой, показанной на рисунке



Определите по карте расстояние на местности по прямой от точки с высотой 155,2 м до родника. Полученный результат округлите до десятков метров. Ответ запишите цифрами.

6. Постройте профиль рельефа местности по линии А – В. Для этого перенесите основу для построения профиля на бланк ответов № 2, используя горизонтальный масштаб – в 1 см 50 м и вертикальный масштаб – в 1 см 5 м. Укажите на профиле стрелкой положение проселочной дороги.



7. Установите соответствие между горной системой и обозначением на карте

мира горной вершины, находящейся в пределах этой горной системы:

к каждому элементу первого столбца подберите соответствующий элемент из второго столбца.



ГОРНАЯ СИСТЕМА

- А) Кордильеры
- Б) Альпы
- В) Большой Водораздельный хребет

ОБОЗНАЧЕНИЕ ГОРНОЙ ВЕРШИНЫ

- 1) 1
- 2) 2
- 3) 3
- 4) 4

Запишите в таблицу выбранные цифры под соответствующими буквами.

8. На метеостанциях 1, 2 и 3, расположенных на склоне горы на разной высоте, были одновременно проведены измерения температуры воздуха. Расположите эти метеостанции в порядке увеличения их высоты над уровнем моря (от наименьшей к наибольшей).

Метеостанция	Температура воздуха, °С
1	+20
2	+2
3	+10

9. На метеостанциях 1, 2 и 3, расположенных на склоне горы на разной высоте, были одновременно проведены измерения атмосферного давления. Расположите эти метеостанции в порядке увеличения их высоты над уровнем моря (от наименьшей к наибольшей).

Метеостанция	Атмосферное давление, мм рт. ст.
1	693
2	520
3	468

10. Расположите перечисленные природные зоны в порядке увеличения характерного для них коэффициента увлажнения (от наиболее низкого к наиболее высокому).

- 1) смешанный лес
- 2) степь
- 3) пустыня

Запишите в таблицу получившуюся последовательность цифр.

11. Для какого типа умеренного климата характерны самые низкие зимние температуры?

- 1) морского
- 2) резко континентального
- 3) умеренно континентального
- 4) муссонного

12. Мировое хозяйство. Блиц-контрольная работа.

В какой из перечисленных стран развита добыча каменного угля?

- 1) Алжир
- 2) Польша
- 3) Кувейт
- 4) Иран

13. В какой из перечисленных стран черная металлургия развивается на базе привозного сырья и топлива?

- 1) Китай
- 2) Япония
- 3) Австралия
- 4) Индия

14. Какая страна является членом ОПЕК?

- 1) Кувейт
- 2) Мексика
- 3) Азербайджан
- 4) Малайзия

15. Какая из перечисленных стран относится к странам с аграрной структурой экономики?

- 1) Испания
- 2) Финляндия

- 3) Мексика
- 4) Лаос

16. Установите соответствие между страной и ее столицей.

СТРАНА

- 1) Канада
- 2) Иран
- 3) Ирак

СТОЛИЦА

- А) Тегеран
- Б) Багдад
- В) Анкара
- Г) Оттава

17. Какие три из перечисленных стран по форме правления являются монархиями?

- 1) Португалия
- 2) Швеция
- 3) Испания
- 4) Пакистан
- 5) Сингапур
- 6) Малайзия

18. Определите страну по ее краткому описанию.

Эта европейская страна – монархия по форме правления, граничит по суше с одной единственной страной. Площадь ее основной территории в 50 раз меньше площади самого крупного острова Земли, ей принадлежащего. Промышленность специализируется в основном на развитии обрабатывающих отраслей при наличии имеющихся квалифицированных трудовых ресурсов и при отсутствии собственной минерально-сырьевой базы. Сельское хозяйство в условиях морского умеренного климата специализируется на выращивании скота молочного направления: эту страну называют «молочной фермой» Европы.

19. Определите, какая страна обозначена на картосхеме буквой А.



20. Что характерно для хозяйства Австралии?

- 1) Страна является крупнейшим в мире экспортером золота и меди.
- 2) В структуре сельского хозяйства страны преобладает животноводство.
- 3) Черная металлургия страны развивается исключительно за счет использования импортного сырья.
- 4) Большая часть электроэнергии вырабатывается на ГЭС

21. С какой из перечисленных стран Россия имеет сухопутную границу?

- 1) Болгария
- 2) Эстония
- 3) Молдавия
- 4) Япония

22. Какая из рек России обладает наибольшим гидроэнергетическим потенциалом?

- 1) Волга
- 2) Обь
- 3) Енисей
- 4) Амур

23. Наименьшая плотность населения в области —

- 1) Ростовской
- 2) Волгоградской
- 3) Магаданской
- 4) Новосибирской

24. Определите регион России по его краткому описанию.

Этот край имеет приморское географическое положение. Административный центр края одинаково удален от экватора и Северного полюса. Благоприятные природные условия способствовали развитию на территории края мощного агропромышленного комплекса. В общей численности населения доля сельских жителей значительно больше общероссийского показателя. Население многонационально; край является одним из основных регионов, принимающих

мигрантов.

25. В каком из перечисленных регионов России наиболее развиты лесозаготовка и лесопиление?

- 1) Республика Карелия
- 2) Астраханская область
- 3) Оренбургская область
- 4) Республика Калмыкия

26. Доля Европейского Юга России наиболее высока в общероссийском производстве продукции

- 1) агропромышленного комплекса
- 2) цветной металлургии
- 3) чёрной металлургии
- 4) химической промышленности